

Le Bouddha de votre jour de la semaine



Procession devant les différents Bouddhas de la semaine à What Doi Suthep

Il y a un Bouddha par jour de la semaine, et chacune de ces représentations est liée à un acte de la vie de ce grand maître spirituel. Découvrez le Bouddha du jour de votre naissance!

Un Bouddha, plusieurs représentations

Bouddha, aussi connu comme «Bouddha Sakyamuni», est un chef spirituel du 6^e siècle avant notre ère. Avant de devenir celui qui allait fonder le bouddhisme, il était Siddhârta Gautama, fils d'un roi du Nord de l'Inde. Dans un temple, on retrouve toujours plusieurs représentations de Bouddha, et ce afin d'éviter l'idolâtrie, en centrant la pratique sur l'esprit des enseignements et non sur l'adoration.

Un Bouddha pour chaque jour de la semaine

Dans les pays comme la Thaïlande, le Vietnam, le Laos et le Cambodge où est pratiqué le Bouddhisme Théravâda (doctrine des Anciens), chaque jour de la semaine est attribué à un bouddha se tenant dans une posture spécifique. Ces postures commémorent les différents actes qui ont marqué sa vie. La tradition incite les fidèles à prier de préférence le bouddha du jour de leur naissance.

Un Bouddha qui vous concerne

Pour une vie plus zen, voici la liste des Bouddhas des différents jours de la semaine avec leur nom thaï et leur couleur. Vous voulez plus d'informations sur votre Bouddha? Cliquez sur le lien ci-dessous pour voir plus bas la description du Bouddha de votre jour.

Accéder directement à votre Bouddha:

[Dimanche](#) - [Lundi](#) - [Mardi](#) - [Mercredi](#) - [Mercredi soir](#) - [Jeudi](#) - [Vendredi](#) - [Samedi](#)

Bouddha du dimanche

Phra Tawai Neth - Sept jours de recherche – Rouge

Bouddha du dimanche



Voici la position du futur Bouddha Siddhartha Gautama dans l'une de ses existences antérieures de Bodhisatta, saint homme du bouddhisme qui a franchi tous les degrés de la perfection, mais n'a pas encore atteint l'état de bouddha, faisant don de ses yeux.

Posture debout, les mains croisées tournées vers l'intérieur, la main droite posée sur la main gauche. Cette attitude représente la période après que Bouddha eut atteint l'illumination alors qu'il était assis sous un arbre (le Bho) pendant sept jours dans une profonde méditation. Ensuite, Bouddha se leva, ouvrit lentement les yeux en se tournant en direction du nord-est et se tint en méditation, debout, pour une très longue période, songeant à tous les mérites qu'il a accumulés durant ses existences antérieures, dont notamment l'acte de charité (en pâli: dâna).

Bouddha du lundi

Pang Ham Yati - Pacifier ses proches - Jaune

Bouddha du lundi



Bouddha prévenant les querelles dans la famille.

Bouddha est debout, les deux mains avancées à hauteur de la poitrine marquent la volonté d'empêcher un conflit familial. Cette posture a pour origine un différend sur le partage de sources d'eau destinées à irriguer les terres. Bouddha prononça alors un sermon afin de mettre fin au conflit entre les différents clans.

Cette posture rappelle le rôle pacificateur et protecteur du Bouddha. Il est le garant de la paix. Il convainc sa famille en contestation de faire des compromis pacifiques. C'est l'attitude de la maîtrise des passions, rappel de la parabole selon laquelle le Bouddha accomplit le miracle de calmer l'océan en prononçant un sermon afin de mettre fin au conflit.

Bouddha du mardi

Pang Sai Yat - Atteindre le nirvana - Rose



Bouddha du mardi

Posture couchée sur le côté droit, la main droite supportant la tête, la main gauche posée le long du corps, les deux pieds étendus à la même hauteur.

Alors que Bouddha séjournait à Savatthi, une personne malfaisante et gigantesque nommée Asura Rahu ne respectait pas Bouddha. Le Seigneur Bouddha se fit lui-même plus grand que le mal, en position allongée de façon à abaisser la fierté d'Asura Rahu. Voyant cela, le mal succomba et accepta l'enseignement du Bouddha.

Après son illumination, le bouddha a livré son enseignement au monde et ainsi constitué une communauté bouddhique solide composée de moines et de laïcs. Quarante-cinq ans se sont alors écoulés. Sentant la mort venir, il a réuni la communauté des moines et leur a livré l'ultime sermon les exhortant à garder leur vigilance dans la pratique du Dhamma. Il est ensuite entré, un mardi, en Parinirvana (le nirvana, la fin de l'existence physique) à Kusinâgar (une ville en Inde) le jour de la pleine lune du 6e mois.

Ses dernières paroles à ses disciples furent:

«Comme une flamme soufflée par le vent va se reposer et ne peut être définie, ainsi le sage libéré de l'individualité va se reposer et ne peut être défini. Il a dépassé toutes les images et est allé au-delà du pouvoir des mots.»

Bouddha du mercredi

Pang Umbat - Recevoir les offrandes - Vert



Bouddha du mercredi

Posture debout, les deux mains tenant un bol d'aumône, les deux pieds joints. Cette posture est un rappel du devoir pour les moines de suivre l'idéal de détachement et de pauvreté du bouddha et d'aller chaque jour recevoir leur nourriture de la main des fidèles. L'histoire raconte qu'après quatre années de son ministère, Bouddha est allé dans sa cité familiale de Kapilavastu (ville du Népal) pour recueillir des offrandes auprès de la population de la ville. Le lendemain, il y est retourné et s'est présenté au palais du roi, son père, pour permettre aux membres de la famille royale de faire don de nourriture, après avoir mis fin à leur hostilité.

Son père fut consterné d'apercevoir son propre fils en attente de recevoir des aliments dans un bol d'aumône. Le bouddha le rassura en l'informant que la descendance de Bouddha devait réaliser le «pindabat», qui consiste à être réceptif aux adeptes qui apportent quotidiennement et avec dévouement des aliments aux bonzes (prêtres bouddhistes).

Encore aujourd'hui, tôt le matin, les fervents bouddhistes nourrissent les bonzes qui parcourent pieds nus les rues de la ville pour recevoir la nourriture qu'ils ne pourront consommer que deux fois par jour, à 7 heures et à 11 heures.

Bouddha du mercredi soir **Phra Pang Reerai - Bleu sombre**

Bouddha du mercredi soir



Le bouddha du mercredi soir (après minuit et avant l'aube) est en posture assise à l'occidentale.

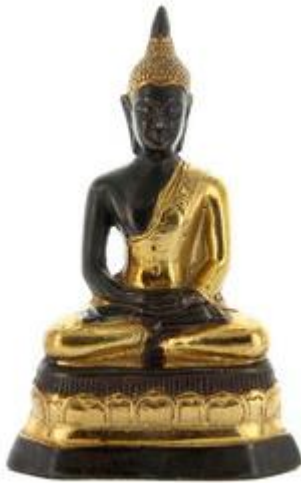
Quand Bouddha rechercha la solitude en forêt pour méditer sans les distractions causées par les querelles de ses disciples, le roi des éléphants lui apporta une offrande d'eau, dans la main droite qui est ouverte en signe d'acceptation.

Dans la main gauche, qui est fermée en signe de refus, un singe tenta de le piéger en lui présentant un nid rempli d'abeilles.

C'est le paradoxe du bien et du mal qui cohabite à l'intérieur de chacun, la rencontre des opposés, c'est l'appel à la vigilance.

Bouddha du jeudi **Pang Samti - Bouddha en méditation - Orange**

Bouddha du jeudi



Le bouddha du jeudi est en posture classique de méditation, la position du lotus avec la plante des pieds bien visible, les mains qui reposent sur les genoux, la droite au-dessus de la gauche avec tous les doigts tendus, paumes ouvertes vers le ciel (le mudra dhyani).

Après avoir reçu des paquets d'herbes de Sotthiya, il les dispersa pour en faire un siège sous un arbre Banyan. Il fit alors un vœu:

«Ma chair, mes tendons, mes os et mon sang peuvent se tarir dans mon corps, mais sans atteindre l'illumination, je ne quitterai pas cette place.»

Avec sa forte détermination, il atteignit l'illumination. Dans cette position, le corps est réceptif à l'énergie qui entre par le haut de la tête et les paumes ouvertes des mains. Après avoir découvert les quatre Nobles Vérités, la souffrance, la cause de la souffrance, la cessation de la souffrance, la voie octuple, le bouddha est encore resté en méditation profonde durant sept jours.

Bouddha du vendredi

Pang Ram Pueng - Contempler Bouddha - Bleu ciel



Bouddha du vendredi

Le bouddha du vendredi se tient debout en posture de la circonspection du bouddha. Les deux mains croisées sur la poitrine, la main droite posée sur la main gauche.

Peu après avoir atteint l'illumination, tandis qu'il restait sous un arbre Banyan, Bouddha fut rempli d'hésitation devant la difficulté à communiquer le Dharma – son enseignement – au monde.

Bouddha déclara qu'il était trop difficile pour les gens ordinaires de comprendre le Dharma et de le mettre en pratique.

«Ce Dharma que j'ai trouvé est profond, difficile à voir, difficile à comprendre, il est paisible, sublime au-delà de la sphère du raisonnement simple, subtil à être vécu par les sages. Mais cette génération prend plaisir à l'attachement et se réjouit de l'attachement en tant que tel, il est difficile pour elle de voir cette vérité, à savoir le nirvana.»

Il était sur le point d'y renoncer, quand Brahma descendit du ciel et le pria de persévérer. Cette position implique une transformation spirituelle complète. Après sept jours, le bouddha quitta l'ombre de l'arbre de Pala et retourna à l'arbre Banyan. De là, il contempla la vérité, s'en pénétra et réalisa la profondeur où il était arrivé. Il sentit que les gens qui étaient esclaves de leurs passions auraient des difficultés extrêmes à le comprendre. Dans sa sagesse, il réalisa qu'il y avait des êtres qui pouvaient pénétrer le Dharma facilement, d'autres qui le pouvaient avec difficulté et d'autres qui n'y arriveraient pas.

Les êtres humains sont comme les différents types de lotus qui vivent dans l'eau: certains restent profondément dans l'eau, d'autres émergent parfois et fleurissent progressivement, d'autres encore flottent et fleurissent. De même, les capacités des gens à comprendre le Dharma sont divisées en trois groupes: les personnes d'intuition rapide, les personnes qui comprennent après une longue réflexion et les personnes qu'il faut guider.

Bouddha du samedi

Pang Nak Prok - Protégé par le roi Nagas - Violet



Bouddha du samedi

Le bouddha du samedi est assis en position méditative du lotus sur le corps enroulé du Nagas (serpent en sanskrit) Muchalinda qui utilise sa tête pour protéger Bouddha de la tempête qui fit rage pendant sept jours.

Cette pose représente un moment au cours de la sixième semaine après l'Éveil de Siddhartha, lorsque le roi des nagas protégea le bouddha durant sa méditation contre les fortes pluies en faisant un abri avec sa hotte à plusieurs têtes, le soulevant au-dessus des eaux en crue en enroulant son corps sous lui.

Le naga est le gardien protecteur, le médiateur entre ciel et terre, l'intercesseur entre ce monde et l'au-delà.